

APROBAT,
DIRECTOR GENERAL ADJUNCT
Dan Laurentiu TUDOR

APROBAT,
DIRECTOR TEHNIC
Constantin DOBRE

SECȚIUNEA II

CAIET DE SARCINI nr. 21VS/2016
pentru achiziția: piese de schimb pentru sistemele de monitorizare emisii
poluante și gazanalizoare din CTE Vest și CTE Sud

Cap.I Obiectul caietului de sarcini

Obiectul prezentului caiet de sarcini este furnizarea pieselor de schimb și consumabilelor detaliate în anexa 1.

Cap.II Scopul achiziției produselor

Achiziția produselor din prezentul caiet de sarcini se face în scopul utilizării la lucrările de întreținere aferente sistemelor de monitorizare emisii poluante și gazanalizoarelor din CTE Sud și CTE Vest.

Cap.III Termenul de livrare

1. Termenul de livrare pentru piesele de schimb care fac obiectul prezentului caiet de sarcini este de 45 zile calendaristice de la data perfectării contractului.

2. Beneficiarul nu va accepta decalări ale termenelor de livrare după semnarea contractului, deoarece consumabilele și piesele de schimb achiziționate vor fi folosite la lucrările de întreținere aferente acestor sisteme corelate cu termenele stabilite pentru efectuarea acestora.

Cap.IV Caracteristici tehnice ale produselor

Caracteristicile pieselor de schimb și consumabilelor care fac obiectul prezentului caiet de sarcini sunt conform anexei nr. 1 și fișelor tehnice atasate.

Cap.V Cerințe tehnice impuse de autoritatea contractantă în faza de ofertare

Oferta tehnică va cuprinde date tehnice și informații care să dovedească că produsele oferite îndeplinesc toate cerințele solicitate în anexa menționată.

1. În oferta tehnică ofertantul va certifica furnizarea produselor solicitate în anexa nr.1.

2. În oferta tehnică se vor înscrie în mod obligatoriu informații privind termenul de livrare al produselor oferite.

3. Se vor prezenta fișele tehnice ale produselor oferite, codurile de producător, orice alte informații care contribuie la descrierea cât mai detaliată a produselor oferite.

4. Deoarece se impune achiziționarea de produse 100% compatibile (din toate punctele de vedere - dimensional, tehnic, design, etc.) cu cele din instalație, în documentație au fost specificate informații privind codurile de fabricație și producătorul pieselor aferente agregatelor originale existente în instalație.

În cazul în care oferta prezintă produse echivalente se va proceda după cum urmează:

- ofertantul va prezenta în oferta tehnică fișele tehnice ale produselor oferite cu descrierea cât mai amănunțită a acestora din care să reiasă că produsele oferite sunt echivalente dpdv tehnic, funcțional și dimensional cu cele solicitate.

- dacă se oferă piese cu alte coduri decât cele solicitate dar care provin de la producătorul inițial, ofertantul va prezenta în oferta tehnică documente ale producătorului care să ateste faptul că produsele solicitate nu mai fac parte din nomenclatorul actual precum și faptul că produsele oferite sunt echivalente dpdv tehnic, funcțional și dimensional cu cele solicitate.

5. În cadrul ofertei tehnice se vor prezenta acte doveditoare care să confirme că produsele ce fac obiectul prezentului caiet de sarcini, sunt fabricate în sistemul de management al calității conform cu SR EN ISO 9001/2008 sau conform oricărui alt standard de calitate echivalent.

Cap.VI Cerințe tehnice impuse de autoritatea contractantă pe parcursul derulării contractului

1. Produsele livrate vor avea marcaj CE și declarație tip CE, dacă se încadrează în prevederile directivelor europene specifice.

2. Documentația de execuție este asigurată de furnizor.

3. Produsele executate trebuie să corespundă documentațiilor tehnice de execuție și de calitate, tuturor probelor și încercărilor finale prevăzute în documentațiile proiectantului, caietului de sarcini și procedurilor de management al calității prevăzute în manualul de calitate propriu în conformitate cu **SR EN ISO 9001/2008**.

4. Materialele din care se vor confecționa piesele de schimb trebuie să fie în termenul de garanție acordat de furnizor. Este interzisă utilizarea materialelor care au depășit termenul de garanție acordat de furnizor sau care, fiind în termenul de garanție, s-au deteriorat datorită depozitării necorespunzătoare.

5. Furnizorul își va asuma întreaga responsabilitate pentru calitatea și performanțele produselor furnizate.

6. Pentru piesele de schimb la care se fac încercări, se consideră calitatea îndeplinită atât timp cât rezultatele se înscriu în toleranțele admise prin reglementările tehnice în vigoare.

7. Furnizorul va înlocui fără plată produsele care prezintă defecțiuni sau neconformități față de documentația tehnică, standarde, prescripții tehnice, constatate la recepție sau în perioada de garanție.

Cap.VII Recepția

1. Calitatea produselor este atestată de furnizor prin certificate de calitate, declarație de conformitate, etc., care însoțesc produsele către beneficiar.

2. Recepția cantitativă și calitativă la beneficiar se efectuează în termen de 3 zile de la data primirii produselor, pe baza documentelor care însoțesc transportul menționate la cap.VIII.

Cap.VIII Condiții impuse privind ambalarea, conservarea, livrarea și transportul produselor

1. Livrarea produselor se face franco depozit beneficiar – CTE Vest b-dul Timișoara nr. 106, sector 6 și CTE Sud str. Releului nr.2-4, sector 3, în intervalul orar 7-15 în zilele lucrătoare, cu asigurarea mijloacelor de transport și suportarea cheltuielilor aferente de către furnizor.

2. Produsele se vor livra cu ambalaj sau fără în funcție de specificul acestora și condițiile impuse de documentațiile tehnice.

3. Furnizorul, pe cât posibil, va utiliza ambalaje biodegradabile.

4. Ambalarea și conservarea produselor livrate se face în așa fel încât acestea să-și păstreze caracteristicile calitative pe toată perioada de garanție dacă nu au fost introduse la montaj.

5. Produsele se vor livra în condiții de conservare conform documentației tehnice și prescripțiilor standardizate.

6. Marcajul se face conform standardelor în vigoare și documentațiilor de execuție ale furnizorului.

7. Fiecare transport va fi însoțit obligatoriu de următoarele documente:

- dispoziție de livrare - aviz de expediție ;
- certificat de calitate de la producător și certificat de garanție ;
- declarația de conformitate tip CE (dacă este cazul);
- documentatii tehnice.

Cap. IX Garanții

1. Garanția tehnică solicitată este de 12 luni de la PIF, 18 luni de la livrare.

2. Furnizorul are obligația de a garanta că produsele furnizate sunt noi și în conformitate cu specificațiile tehnice și de calitate prevăzute în ofertă.

Cap. X Alte informații

1. Anexele nr. 1, 2, 3 și 4 fac parte integrantă din prezentul caiet de sarcini.

2. La elaborarea ofertei tehnice se va ține seama de cerințele descrise în prezentul caiet de sarcini și în Fișa de Date la capitolul specific "Modul de prezentare a propunerii tehnice".

SEF STM
Adrian Olteanu

16.05.2016

SEF BDUR
Ion Vasile

[Signature]

Responsabil STM
Florica Manițiu

[Signature]

Listă de cantități
piese de schimb pentru sistemele de monitorizare emisii poluante si
gazanalizoare din CTE Vest si CTE Sud

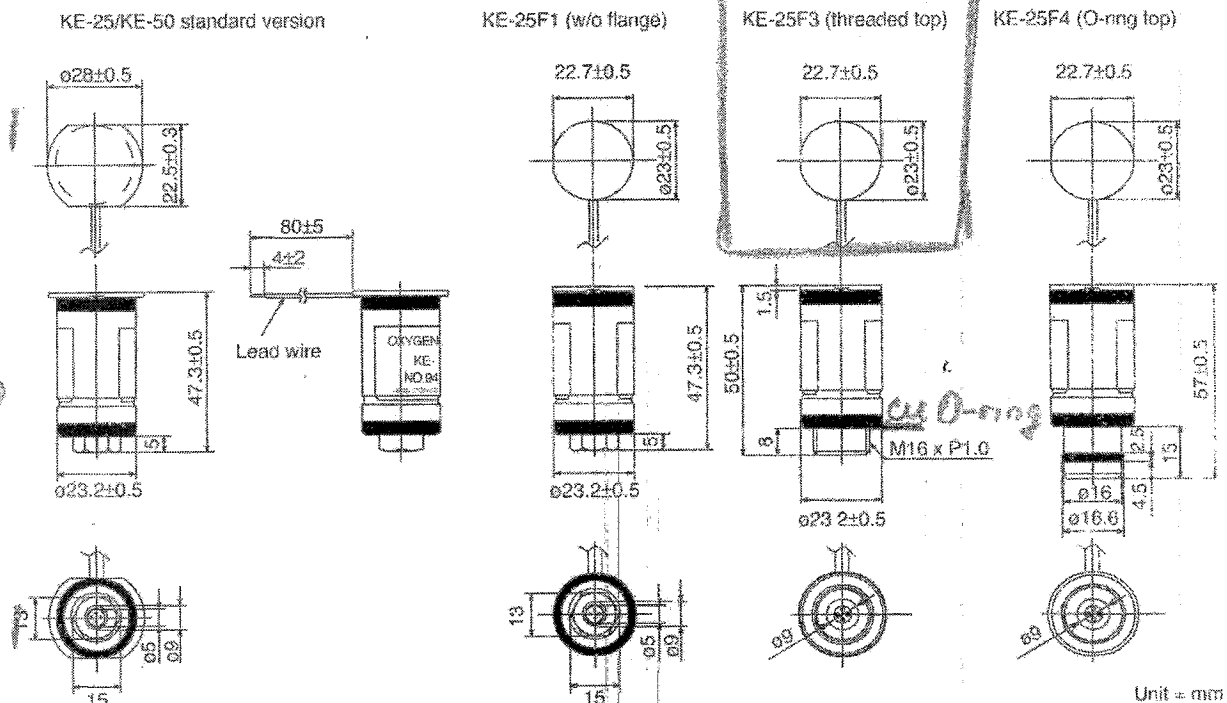
Nr. crt.	Denumire piese de schimb	UM	Cant	Termen
0	1	2	3	4
LOT nr. 1				
Sisteme de monitorizare continua a emisiilor poluante cu analizor de gaz				
ULTRAMAT 23 – CAF 3, 4- CTE Sud				
1.1	Senzor oxigen tip KE -25 F3 (cu garnitura aferenta), conform fisa tehnica- anexa nr. 2	buc	2	45 zile
1.2	Cartus catalizator pentru convertor Nox tip BUNOX, cod: 55399990, producator BUHLER Technologies Germania	buc	2	45 zile
1.3	O-ring tip BUHLER, cod : 46222012 producator BUHLER Technologies Germania	set	5	45 zile
1.4	Tub termocontractabil Ø 8mm	ml	6	45 zile
Sistem de monitorizare continua a emisiilor poluante tip ULTRAMAT 23 – Centrala cu Ciclu Combinat - CTE Vest				
1.5	Pompa tip KNF (motor inclus) cod PM21796- 86 conform fisa tehnica – anexa nr.3	buc	1	45 zile
1.6	Pompa perisaltica SR 25 (motor inclus)- conform fisa tehnica –anexa nr. 4	buc	1	45 zile
LOT nr. 2				
Analizor stationar de gaze tip Easy System (0-300)ppm CO-CTE Sud				
2.1	Sursa de tensiune in comutatie, cod: PNI PS10A, intrare 220ca, iesire 12Vcc, 10A	buc	2	45 zile
LOT nr. 3				
Analizor portabil de gaze tip 300XXL(0-25)%vol O2, producator TESTO, serie aparat 01119063/509 – CTE Sud				
3.1	Senzor electrolitic de masura O ₂	buc	1	45 zile
LOT nr. 4				
Analizor portabil de gaze –tip MiniWarn, Drager, serie aparat: ARTN 0033 – CTE Sud				
4.1	Senzor de masura O ₂ , cod: 6809130	buc	1	45 zile
4.2	Senzor de masura CO ₂ , cod: 6809175	buc	1	45 zile
4.3	Acumulator , cod: 6408133/8317501	buc	1	45 zile
Analizor portabil de gaze –tip MiniWarn, Drager – CTE Vest				
4.4	Senzor de CH ₄ , cod: 6808280	buc	1	45 zile
4.5	Senzor de CO cod 6810365	buc	1	45 zile
Analizor portabil de gaze tip PAC Ex II- Drager serie ARVD 0167-CTE Vest				
4.6	Acumulator	buc	1	45 zile

SEF STM
Adrian Olteanu

SEF BDUR
Ion Vasile
Responsabil STM
Florica Manițiu

FIȘĂ TEHNICĂ MS.

Dimensions



Specifications

Item	Model	
	KE-25	KE-50
Measurement range	0~100% O ₂	
Accuracy (Note 1)	±1% (full scale)	±2% (full scale)
Operating conditions	Atmospheric pressure	81 hPa ~ 1216 hPa
	Temperature	5~40 °C
	Relative humidity	10 ~ 90% R.H. (no condensation)
Response time (90%) (Note 4)	14±2 seconds	60±5 seconds
Initial output voltage under standard test conditions	10.0~15.5mV	47~65mV
Standard test conditions	Test gas	21% O ₂
	Atmospheric pressure	1013±5hPa
	Temperature	25°C±1°C
	Relative humidity	60±5%
Linearity	(V _A -V ₀)/(V ₁₀₀ -V ₀) (Note 2)	0.21±0.02
Offset voltage	V ₀	≤0.5mV
Temperature characteristics (Note 3)	V _H /V _A	0.91~1.09
	V _L /V _A	0.91~1.09

Notes:

1) When calibrated at both 0% and 100% of O₂ accuracy in the range from 0~100% O₂ shall be within ±1% of full scale for KE-25 and ±2% of full scale for KE-50.

2) V_A = output voltage at 21% O₂
V₀ = output voltage at 0% O₂
V₁₀₀ = output voltage at 100% O₂

3) V_A = output voltage at 25 °C
V_H = output voltage at 40 °C
V_L = output voltage at 5 °C

4) Sensors should be used under conditions where the air exchange is greater than 200~300ml per minute in order to obtain the response speed as specified in Table 1.

FIGARO ENGINEERING, INC.
1-5-11, Senba-nishi
Mino-Osaka 582-8505
Phone: (81)-72-728-2561
Fax: (81)-72-728-0467
email: figaro@figaro.co.jp

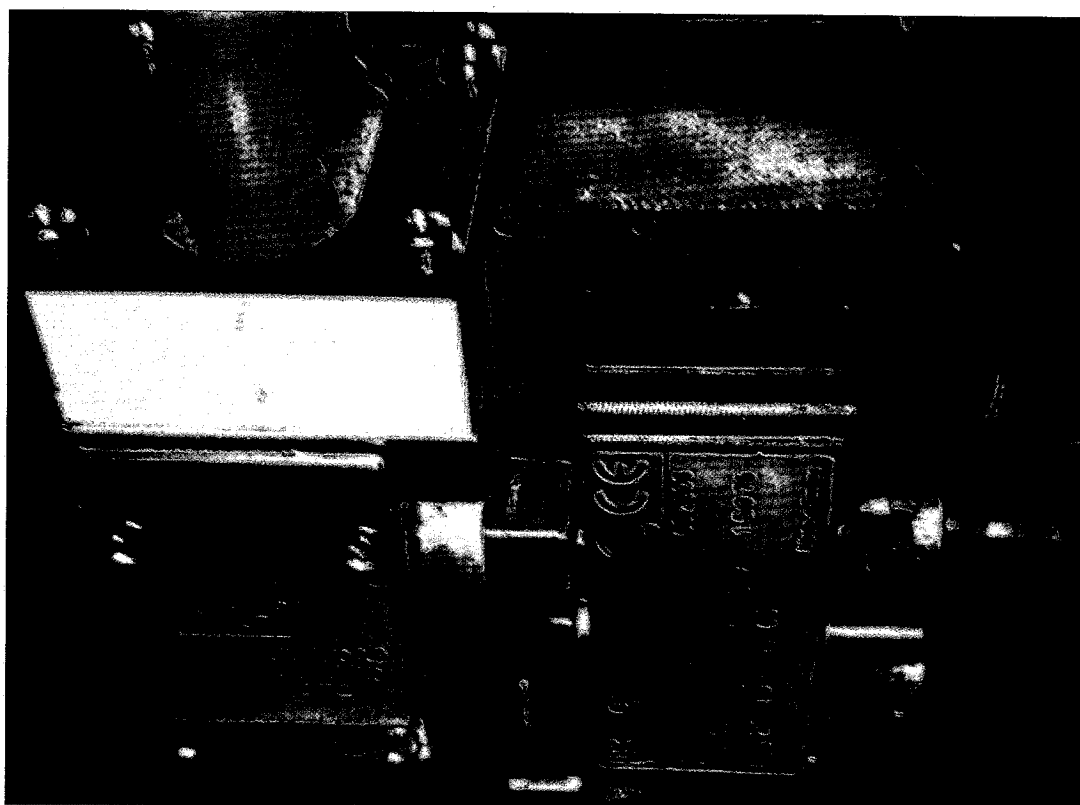
REV 08/03

BM - J. Vraciu

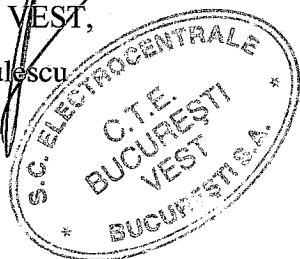
FISA TEHNICA

Pompa tip KNF sistem monitorizare emisii poluante

Fabricant: KNF
Cod: PM21796-86
Tensiune: 115/230 V c.a.
Frecventa: 50/60 Hz
Presiune maxima: 2 bar



Director CTE VEST,
ing. M. Voiculescu

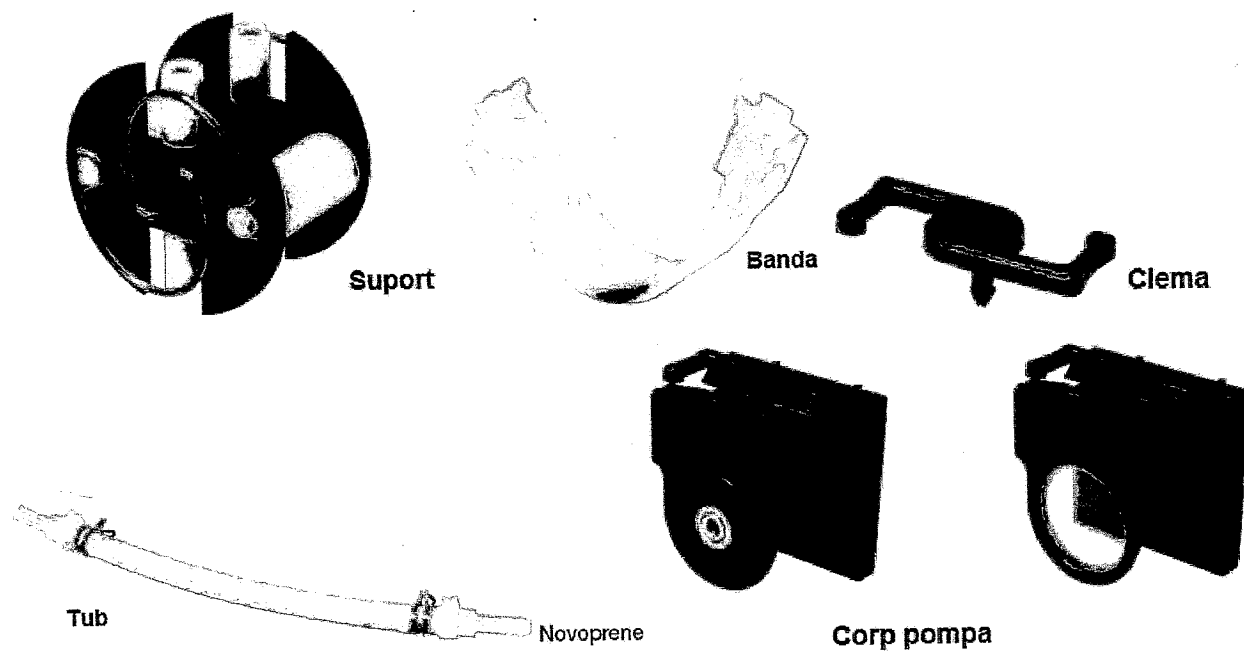
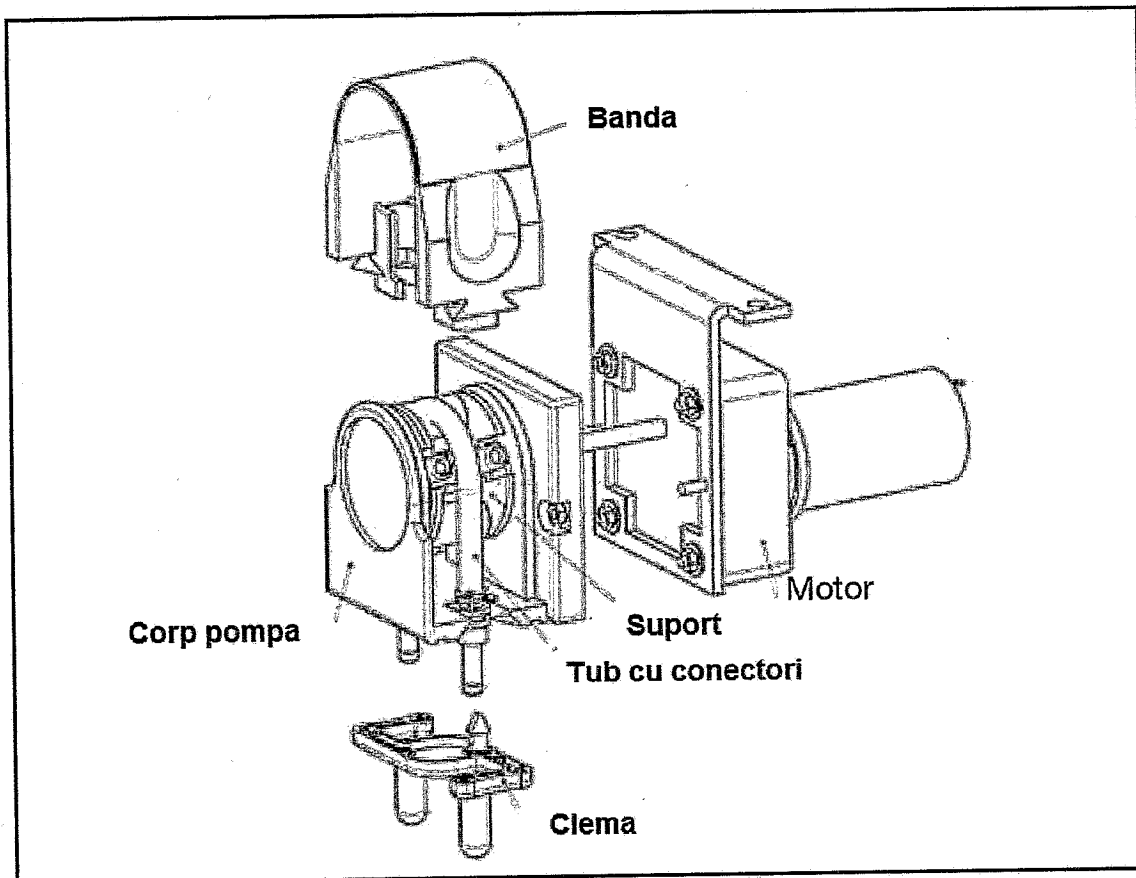


Sef sectie Ciclu Combinat,
ing. Despa Dragos

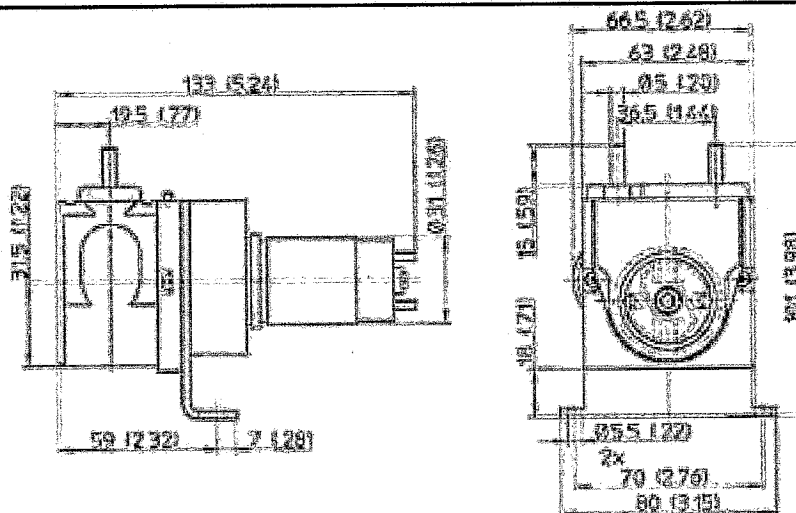
FISA TEHNICA nr. 2

Pompa peristaltica tip SR 25 pentru CEMS

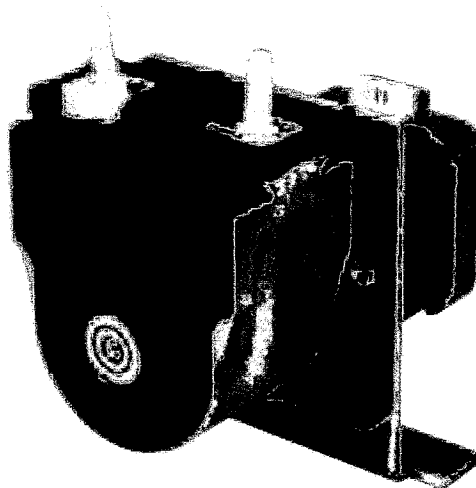
Fabricant:	Thomas
Cod:	SR 25 10 rpm Novoprene
Inaltimea maxima de aspiratie:	8 mH ₂ O
Presiunea maxima:	10 mH ₂ O
Temperatura maxima exterioara de functionare	40 °C
Debit:	0,2 – 14 ml/min
Tip motor:	sincron
Tensiune:	230 V
Frecventa:	50 Hz
Consum putere:	7,5 W
Clasa protectie:	IP00
Greutate:	0,39 kg



Drawing 2025KA05-04-00
Inches are shown in ()

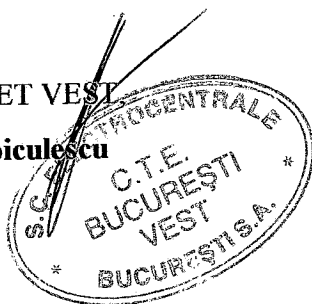


Dimensiuni (inch)



SR25

Director CET VEST
ing. M. Voiculescu



Sef sectie Ciclu Combinat,
ing. Despa Dragos